

**RUOVEDEN
SALONSAAREN POHJOISOSAN JA
TUUHOSKYLÄN
TILOJEN 8:55, 8:60, 8:61, 10:40, 10:41, 10:56
MUINAISJÄÄNNÖSINVENTOINTI
2003**

**Timo Jussila
Mikroliitti Oy**

**Kustantaja:
Maankäyttötoimisto Simo Järvenpää**

Sisältö:

Perustiedot	2
Inventointi	3
Alueen vesistöhistoria.....	3
Salonsaari	3
Pirttisaari	4
Tuuhoskylän rannat Salonsaaren koillispuolella, sekä Alhonjärven rannat.	5
Yleiskartta	6
Kartta: Salonsaari	7
Kartta: Salonsaari, 1:10 000	7
Kartta: Tuuhoskylä	9
Muinaisjäännökset	10

Perustiedot

Alue Ruoveden Salonsaaren pohjoisosan ja Tuuhoskylän tilojen 8:55, 8:60, 8:61, 10:40, 10:41, 10:56 rantavyöhyke. Peruskarttalehti 2231 03.

Tarkoitus Rantakaavan vaikutusalueen muinaisjäänösinventointi, muinaisjäänösten huomioiminen kaavoituksessa ja maankäytössä.

Tavoite Käytettävissä olleiden resurssien puitteissa mahdollisimman monen kiinteän esihistoriallisen muinaisjäänöksen saaminen suojelun piiriin ja kaavaan merkityksi. Koko alueen kattava tarkastaminen.

Työaika Kenttätyöaika: toukokuussa 2003 yht. 16 henkilötyötuntia maastossa.

Kustantaja Maankäyttötoimisto Simo Järvenpää

Tekijä Mikroliitti Oy, Timo Jussila.

Tulokset Alueelta ei ennestään tunnettu yhtään kiinteää muinaisjäänöstä.

Alueelta löytyi (kaikki Salonsaaresta):

Yksi kivikautinen asuinpaikka,

Ensimmäisen maailmansodan aikainen varustus: juoksuhauta ja tukikohta

Ehjä avaamaton hiilimiilu.

Torpan perustukset (kiuas, nurkkakivet)

Tervahauta

Uudet löydöt KM 33792, kvartsi-iskoksia.

Aiemmat

Tutkimukset Inventointi 2003, Jussila & Sepänmaa, Majasaaren tarkastus Pirkanmaan historiallisten muinaisjäänösten inventoinnin yhteydessä v.2002.

Inventointi

Tutkimusalue käsitti Salonsaaren pohjoisosan (maantien pohjoispuolella) rantavyöhykkeen, sekä Salonsaaren itäpuolella olevan pienen Pirttisaaren eteläkärjen, sekä Tuuhoskylän alueen pohjoispuoliset rannat: Majasaaren, sekä ranta-alueen siitä itään noin Myllykarin tasalle ja etelään Mastokarin eteläpuolisien rantakallioiden tasalle, sekä Alhonjärven länsirannan ja Kaskiniemen.

Alueelta ei tunnettu ennestään muinaisjäänöksiä (1. ms. varustukset lienevät jossakin arkistossa mainittu, mutta niitä ei ole mainittu missään suojelurekisterissä). Alueella on keskiaikaiseen eränkäyntiin viittaavaa paikannimistöä (ks. Jussila & Sepänmaa, Pirkanmaan historiallisten muinaisjäänösten inventointi 2002. Artikkelit Pirkanmaan alta 4 / 2003 - julkaisussa, sekä inventointiraportti Pirkanmaan maakuntamuseossa). Tällaisia ovat maja-, pirtti- ja aitto-nimet. Näiden paikannimien on todettu liittyvän vanhoihin *eräsijoihin*. Näiltä paikoilta voi löytyä jäänteitä eräsijalla olleen rakennuksen (saunan) kiukaista.

Eräsijat liittyvät ns. eränkäyntiin. Eränkäynnissä oli kyse kiinteästi asumattomien alueiden – ns. erämaiden – hyödyntämisestä, pääasiassa turkisten pyynnillä ja kalastuksella. Se oli keskiajalla varsin tärkeä osa taloutta varsinkin Hämeessä ja Satakunnassa (jälkimmäiseen liittyen myös Pirkanmaa). Sen juuret lienevät viimeistään viikinkiajalla – luultavasti jo varhaisemmalla ajalla ja sen voidaan katsoa päättyneen 1540-luvulla alkaneeseen erämaiden järjestelmälliseen asuttamiseen. Eränkäynnistä on melko paljon keskiaikaisia ja myöhempiä asiakirjatietoja.

Alueella olevat eräsijoihin viittavat paikannimet ovat: Majasaari, Aittolahti ja Aittoniemi, sekä Pirttisaari. Majasaari tarkastettiin lokakuussa 2002, mutta saarella ei havaittu mitään maanpinnalle näkyviä jälkiä mahdollisesta eräsijasta.

Alueen vesistöhistoria

Ancylusjärven maksimi, preoreaalisen-boreaalisen ilmastovyöhykkeen rajalla n. 8200 eKr. on alueella n. 135 m korkeudella. Näsijärven kuroutumista edeltävä Litorina/Ancylus taitteen aikainen n. 7000 eKr. ajoittuva rantataso on n. 112 m korkeustasolla. Näsijärven tulvan huippu lienee ulottunut alueella lähes 110 m tasolle (n. 5600 eKr.), minkä jälkeen vesi on vähitellen laskenut nykyiselle tasolleen. Muinisia asuinpaikkoja on siis mahdollista löytää n. 140 m korkeustason ja nykyisen rannan väliseltä alueelta.

Salonsaari

Salonsaaren pohjoisrannan maasto Aittolahden länsipuolella on hyvin kivistä, jopa louhikkoista märkää hienoainesmoreenia ja korpimaista kuusimetsää. Osa alueesta on nuorehkoa tiheää ja pusikkoista metsää. Salon talon isännän mukaan alueella 1970-luvulla riehunut "Saara" myrsky kaatoi puuston jolloin kivet nousivat pintaan louhikoksi. Mitään rantamuodostumia ei alueella ole näkyvissä. Alueen maasto on sellaista, että on epätodennäköistä jotta siellä olisi kiinteitä muinaisjäänöksiä.

Aittolahden alue korkeiden kallioiden välissä on maaperältään osin lajittunutta hiekkaa ja reunamilla hiekkamoreenia. Hiekka-alue ulottuu lahden pohjukasta etelään maantien tasalle, minkä eteläpuolella maaperä muuttuu märäksi hiedaksi ja siltiksi. Erityisen mainio alue

varhaiskivikautiselle asutukselle on kallioiden välisen alueen lakitasanne ja sen loivat etelä- ja pohjoisrinteet maantien, sekä Salonsaaren pohjoisrannalle vievän metsätien välillä. Tämä tasanne oli nyt tutkimusalueen ulkopuolella. Katsoin kuitenkin pikaisesti alueen avoimet maastonkohdat (tuulenkaadot ym. kulumat), ilman tulosta. Lakitasanne ja sen ylärinteet ovat kuitenkin edelleen varsin potentiaalista muinaisjäännösmaastoa ja sieltä voisi tarkemmalla tutkimuksella ehkä löytää varhaismesoliittista asutusta (n. 8000-7500 eKr.).

Hiekka-alueen pohjoisrinteen loivalta alaosalta löytyikin kvartsi-iskoksia metsänlaikutusvaoista, n. 107 m korkeustasolta, mikä viittaa mesoliittiseen (ennen 5000 ekr.) *asuinpaikkaan*. Mahdollisesta eräsijaista en havainnut mitään merkkejä. Hiekkainen, suhteellisen loivarantainen ja "laguunimainen" Aittolahti olisi hyvä luontainen satama tai rantautumispaikka. Todennäköisimmällä paikalla on kuitenkin nyt kesämökki ja tasattu piha-alue ulkorakennuksineen. Vapaalle rantakaistalle tehdyistä koekuopista ei kuitenkaan tullut minkäänlaisia ihmistoimintaan viittaavia havaintoja.

Aittoniemen pohjoiskärki (Fortumin maata) mökkeineen ei kuulunut tutkimusalueeseen. Aittomiemen itäranta on jyrkkä ja kallioinen ja siten esihistorialliseen asumiseen sopimaton. Lapinraunioita ei kallioilla havaittu. Salon talon läheiset rannat ovat osin pusikkoisia, metsittymässä olevia entisiä peltoja ja ruohoa kasvavia kesantopeltoja, joista havaintojen tekeminen on vaikeaa ja osin mahdotonta. Rantamuodostumia ei ole alueella näkyvissä. Muutamat koekuopat eivät tuottaneet mitään mainittavia havaintoja.

Tutkimusalueen länsiranta Syvinkisalmella on jyrkkätöpografista "normaalia" kohtalaisen kivistä moreeni- ja hienoaineksista. Mitään esihistorialliselle asutukselle erityisen, tai edes kohtalaisen potentiaalista maastonkohtaa en alueella havainnut, lukuunottamatta pohjoisimman mökin takana olevaa pientä hiekkaisa tasannetta jyrkän törmän ja kallion välillä. Tämä tasanne on kuitenkin kaivettu *juoksuhaudan* päässä olevaksi tukikohdaksi. Sen vieressä on tasanteella ehjä neliönmuotoinen *hiilimiilu*. Juoksuhauda on hyvin säilynyt kokonaisuus. Se sijaitsee jyrkän rinteiden yläosassa ja ulottuu vanhan maantien varresta 280 m pohjoiseen, jossa se kääntyy rantaa kohden jatkuen 140 m matkan em. tasanteelle, jossa on suurempia kaivantoja.

Rantaan menevän mökkien kupeessa, vanhalta maantieltä 70 pohjoiseen, on *kiukaan raunio* ja sen ympärillä rakennuksen nurkkakivet. Salon talon vanhan isännän mukaan rinteiden alaosassa on ollut vielä hänen lapsuudessaan näkyvissä viitteitä vanhasta pellostä. Sitä on silloin sanottu "Piilon pelloksi" ja hän oletti paikalla olleen joskus "Piilon torpan", josta tosin ei ollut edes tuolloin (ennen sotia) tarkempaa muistitietoa jäljellä. Kyseessä lieneekin vanhan torpan raunio, joka on arkeologin kannalta hyvin säilynyt ja siten suojelemisen arvoinen.'

Pirttisaari

Nimi viittaa eränkäyntiin. Saari on maantien eteläpuoliselta osaltaan alavaa "vesijättöä". Eteläkärki on lähes vedenpinnan tasossa, eikä siellä ole havaittavissa mitään arkeologia kiinnostavaa. Mahdollista eräsijaa tulee etsiä saaren pohjoispäästä, joka tosin on ylempiltä osin rakennettua piha-aluetta.

Tuuhoskylän rannat Salonsaaren koillispuolella, sekä Alhojärven rannat.

Majasaaren eteläpuolinen ranta-alue on alavaa vesijättöä. Kauempana rannasta maaperä on kivistä ja kallioista, enkä havainnut siellä mitään sellaista maastonkohtaa, mikä voisi olla edes hieman potentiaalisempi esihistorialliselle asutukselle. Rannoilta pyrin myös havaitsemaan vähäisiä merkkejä kiukaan raunioista, mutta tuloksetta. Alueen eteläosan laakeat ja avoimet rantakalliot olisivat erinomaista lapinaruniokalliota, mutta sellaisia ei paikalla ole. Ranta Majasaaresta itään on korkeampaa, mutta maaperältään arkeologin kannalta "kehnoa", kasvillisuudeltaan tiheää. Mitään arkeologia kiinnostavaa en alueella havainnut. Myllykosken ympäristö on rakennettua pihamaata. Piholla en käynyt. Alhojärven koillisranta on pääosin vanhaa heinää kasvavaa peltoa, maaperältään hienoaineksista moreenia. Topografia on kohtalainen. Havaintomahdollisuudet pakettipellosta ovat kuitenkin hyvin huonot. Muutamit satunnaiset koekuopat eivät antaneet mitään vihjettä tarkemman tutkimuksen tarpeesta. Sama koskee Kaskiniemen aluetta.

Mielestäni rantakaava-alueet tuli tarkastettua vähintäänkin maankäyttö- ja rakennuslain edellyttämästi riittävässä määrin, sellaisella tarkkuudella, että voidaan puhua "tarkkuusinventoinnista". Koko alue tuli rannan osalta lähes sataprosenttisesti tarkastettua vähintäänkin silmämääräisesti, joskin ns. kaavan rantavyöhykettä ei tietenkään koko alueen osalta täydeltä leveydeltään voitu - eikä ollut syytä - kattavasti tarkastaa. Mitään merkittäviä muinaisjäännöksiä jo havaittujen lisäksi ei alueella suurella todennäköisyydellä ole.

Espoo 17.6.2003

Timo Jussila

Mikroliitti Oy

Osoite: Kotitontuntie 17 F, 02200 Espoo

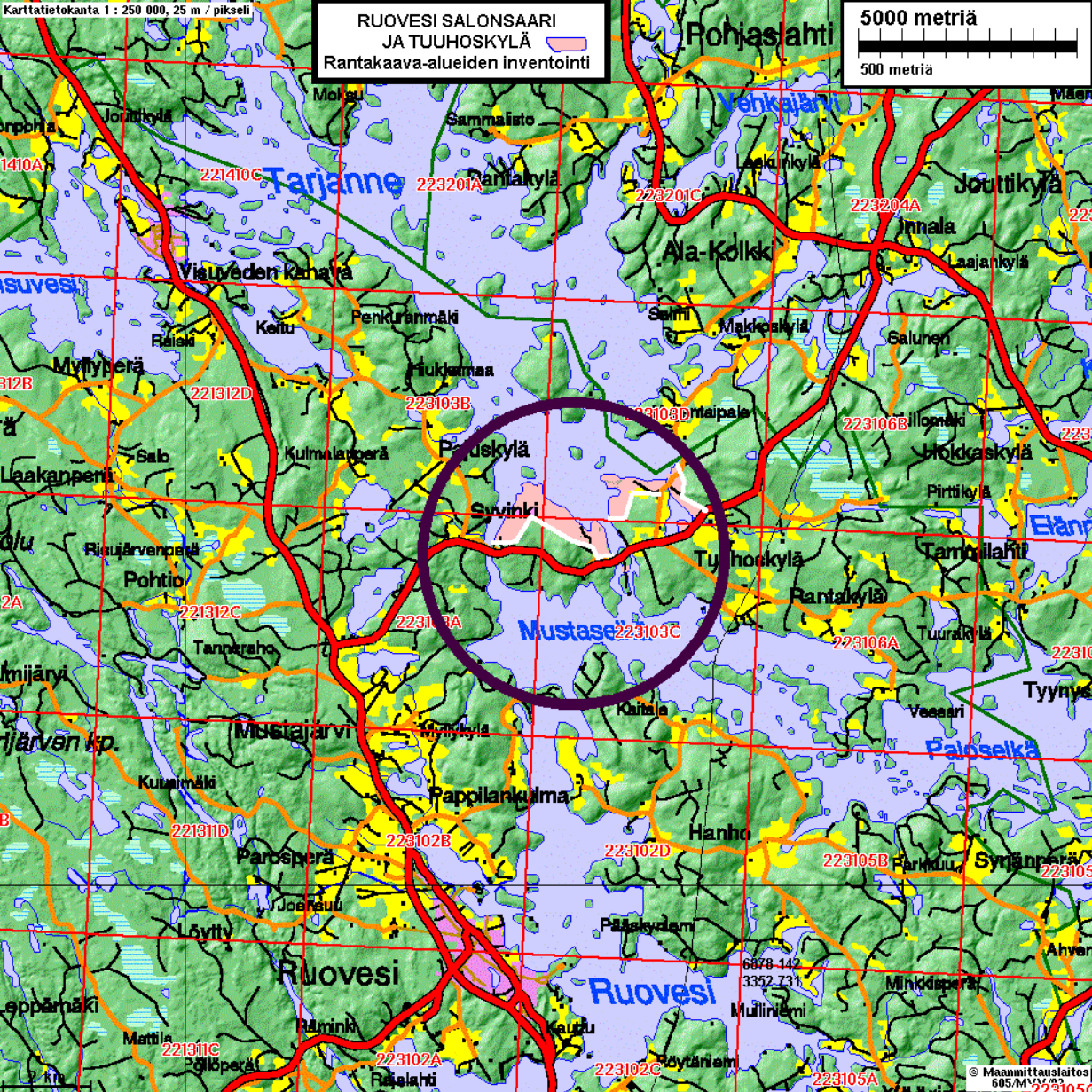
Puhelin: 09-4208852, 0400-530057

Fax: 09-4208967

Email: Mikroliitti@dlc.fi

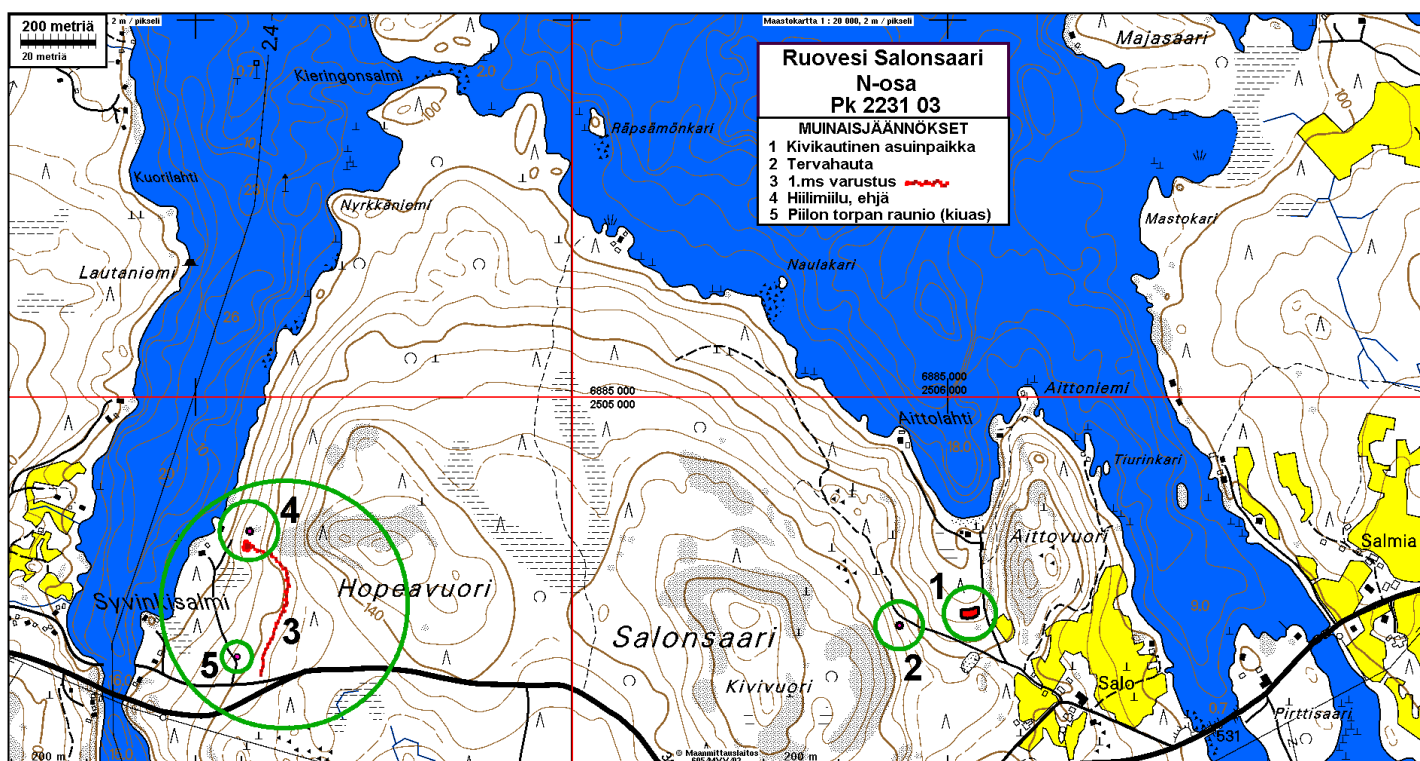
www: <http://www.dlc.fi/~microlit>

Yleiskartta



Kartta: Salonsaari

1:20 000

**Kartta: Salonsaari, 1:10 000**

Seur. sivu

Maastokartta 1 : 20 000, 2 m / pikseli

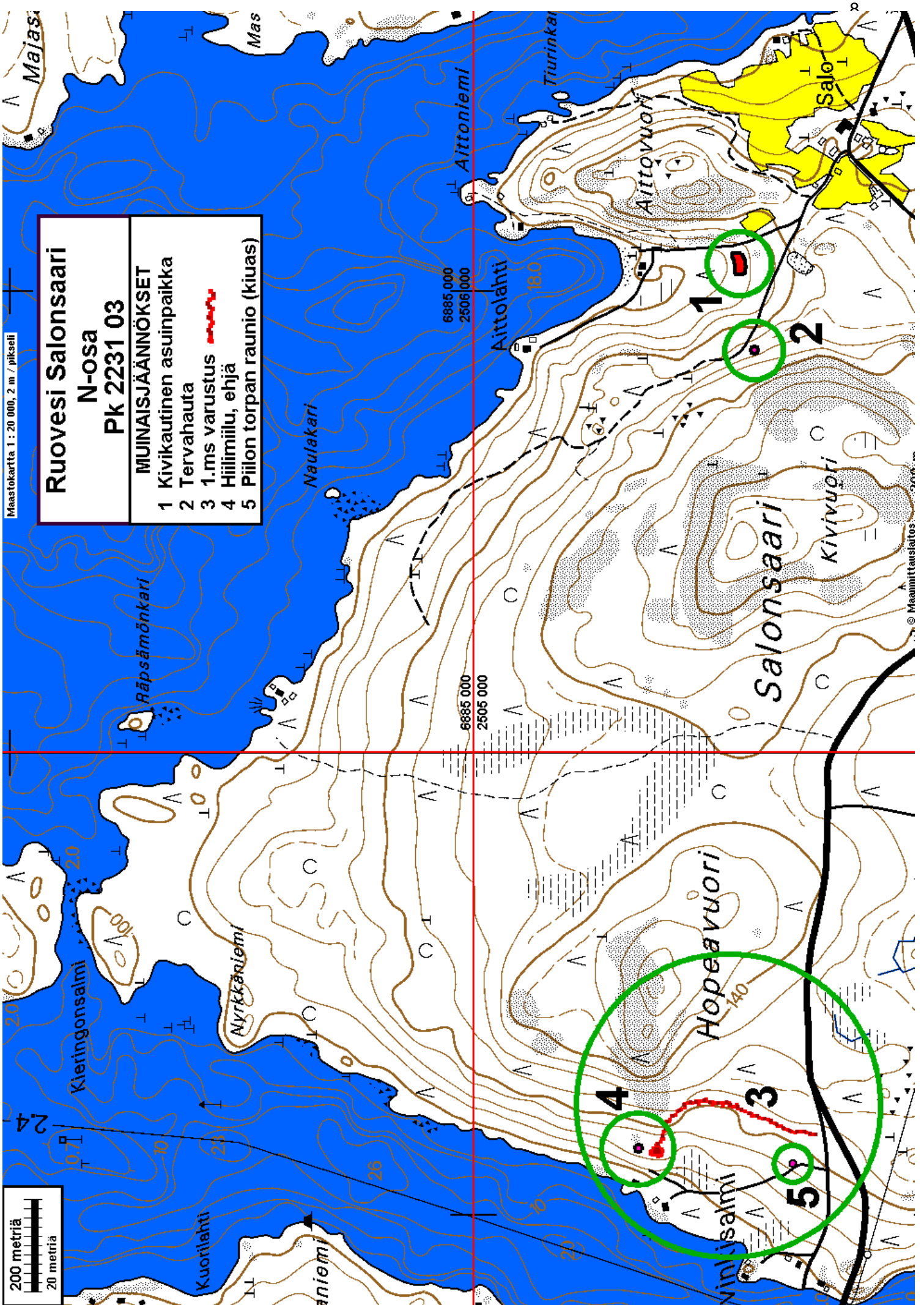
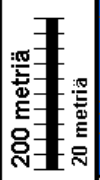
Ruovesi Salonsaari

N-osa

Pk 2231 03

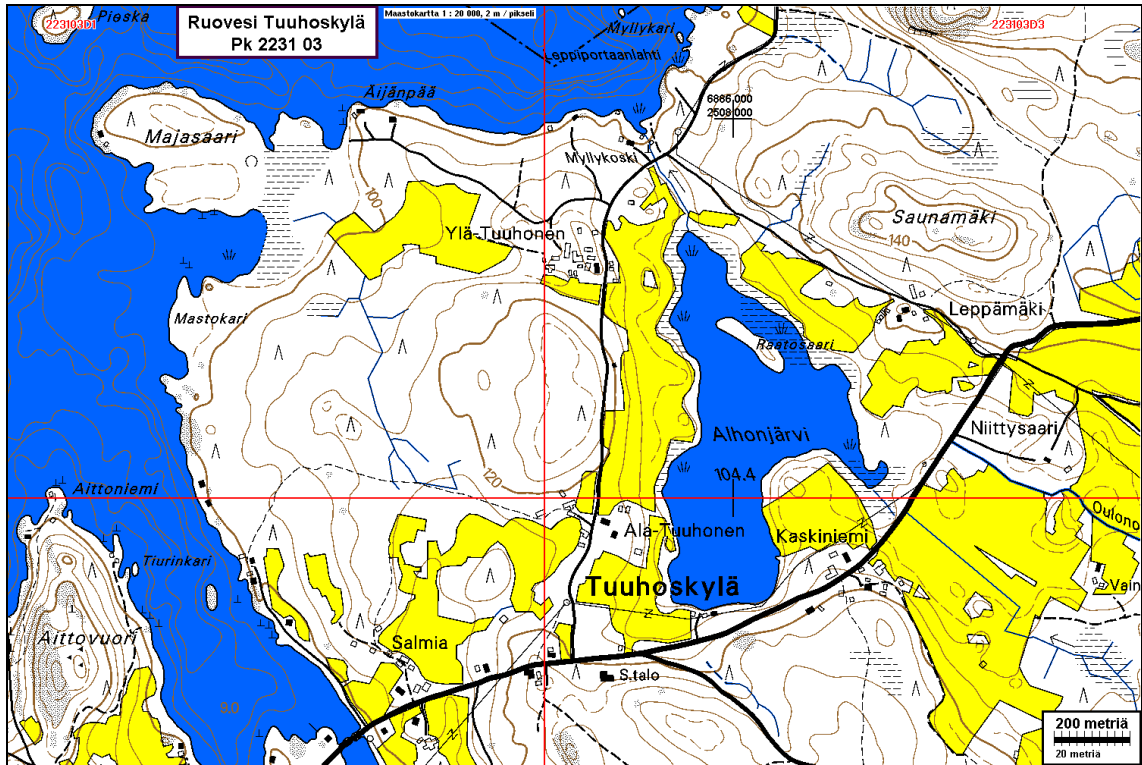
MUINAISJÄÄNNÖKSET

- 1 Kivikautinen asuinpaikka
- 2 Tervahauta
- 3 1.ms varustus
- 4 Hiilimiilu, ehjä
- 5 Pilon torpan raunio (kiuas)



Kartta: Tuuhoskylä

1:20 000



Muinaisjännökset**RUOVESI SALONSAARI AITTOLAHTI**

- rauh.lk: 2
 Ajoitus: kivikautinen
 Laji: asunta
 Kartta: 2231 03
 x: 6884 42 y: 2506 06 z: 107 ±1 m
 p: 6887 78 i: 3349 23
 Tutkijat: Jussila T 2003 inventointi
 Löydöt: KM 33792:1, 15 g, 12 kpl, kvartsi-iskoksia, Jussila T 2003, diar. 18.06.2003, metsänlaikutusvaoista.
 Sijainti: Paikka sijaitsee Ruoveden kirkosta 9,2 km pohjoiseen, Salonsaaren pohjoisrannan itäosassa olevan Aittolahden pohjukassa, rannasta 250 m etelään, kallioiden välissä olevan jiekkaisen jyrkän rinteän loivassa alaosassa, rantaan menevän tien länsipuolella 20-60 m.
 Huomiot: Jyrkän rinteän alaosa on loiva, muodostaen hyllymäisen tasanteen. Tällä tasanteella on metsänlaikutusvaoissa kvartseja. Paikalla on ollut kapea lahti, jonka pohjukassa asuinpaikka on. Kevyttä laikutusta lukuunottamatta paikka on ehjä ja hyväkuntoinen.



Kuvattu etelään. Asuinpaikka kuvan keskellä, hieman vasemmalla, rinteän alaosassa olevien mäntyjen tasalla

RUOVESI SALONSAARI KIVIVUORI E

rauh.lk: 3
 Ajoitus: historiallinen
 Laji: valmistus: tervahauta
 Kartta: 2231 03
 x: 6884 39 y: 2505 87
 p: 6887 76 i: 3349 04
 Tutkijat: Jussila T 2003 inventointi
 Sijainti: Paikka sijaitsee Ruoveden kirkosta 9,2 km pohjoiseen, Salonsaaren pohjoisrannan itäosassa olevan Aittolahden pohjukasta 330 m lounaaseen, ylärinteessä olevalla hiekkaisella tasanteella, Kivikuoren koillisrinteellä, metsätien eteläpuolella n. 20 m.
 Huomiot: Tervahauta on pieneltä osin metsänlaikutuksen runtelema, mutta enimmiltään ehjä, komea, halkaisijaltaan n. 12 m.

RUOVESI SALONSAARI SYVINKISALMI

rauh.lk: 2
 Ajoitus: historiallinen
 Laji: varustus
 Kartta: 2231 03
 x: 6884 39 y: 2504 21
 p: 6887 83 i: 3347 38
 Tutkijat: Jussila T 2003 inventointi
 Sijainti: Paikka sijaitsee Ruoveden kirkosta 9 km pohjoiseen, Salonsaaren länsirannalla, Syvinkisalmen itärannalla sillan pohjoispuolella, rannasta 300-100 m.
 Huomiot: Ensimmäisen maailmansodan aikainen varustus. Juoksuhauda sijaitsee jyrkän rinteiden yläosassa ja ulottuu vanhan maantien varresta 280 m pohjoiseen, jossa se kääntyy rantaa kohden jatkuen 140 m matkan em. tasanteelle, jossa on suurempia kaivantoja - tukikohta. Juoksuhauda on hyvin säilynyt koskemattomana metsässä.
 Eteläpää: 6884 262, 2504 174
 Mutka: 6884 528, 2504 256
 Pohjoispää 6884 608, 2504 134, tukikohta



Juoksuhaudan eteläosaa, kuvattuna pohjoiseen.



Juoksuhaudan pohjoispää rannan tuntumassa

RUOVESI SALONSAARI SYVINKISALMI 2

- rauh.lk: 2
 Ajoitus: historiallinen
 Laji: valmistus: hiilimiilu
 Kartta: 2231 03
 x: 6884 64 y: 2504 14
 p: 6888 09 i: 3347 32
 Tutkijat: Jussila T 2003 inventointi
 Sijainti: Paikka sijaitsee Ruoveden kirkosta 9 km pohjoiseen, Salonsaaren länsirannalla, Syvinkisalmen itärannalla, sillasta 550 m pohjoiseen, rannasta n. 80 olevalla tasanteella, juoksuhaudan pään pohjoispuolella.
 Huomiot: Mökin takana olevalla kallion alapuolisella tasanteella on n. 10 x 10 m kokoinen ehjä hiilimiilu,



RUOVESI PIILON TORPPA

rauh.lk: 2
 Ajoitus: historiallinen
 Laji: asunta, torpanpaikka
 Kartta: 2231 03
 x: 6884 31 y: 2504 11
 p: 6887 76 i: 3347 28

Tutkijat: Jussila T 2003 inventointi

Sijainti: Paikka sijaitsee Ruoveden kirkosta 9 km pohjoiseen, Salonsaaren länsirannalla, Syvinkisalmen itärannalla, sillasta 310 m länteen, rannasta n. 260 m, vanhalta maantieltä 70 m pohjoiseen, mökkien itäkupeessa, rinteeseen yläpäässä olevan tasanteen reunalla.

Huomiot: Rantaan menevän mökkien kupeessa, vanhalta maantieltä 70 pohjoiseen, on kiukaan raunio ja sen ympärillä rakennuksen nurkkakivet. Salon talon vanhan isännän mukaan rinteeseen alaosassa on ollut vielä hänen lapsuudessaan näkyvissä viitteitä vanhasta pellostä. Sitä on silloin sanottu "Piilon pelloksi" ja hän oletti paikalla olleen joskus "Piilon torpan", josta tosin ei ollut edes tuolloin (ennen sotia) tarkempaa muistitietoa jäljellä. Kyseessä lieneekin vanhan torpan raunio, joka on arkeologin kannalta hyvin säilynyt ja siten suojelemisen arvoinen.'



Torpan kiuas tien laidalla

